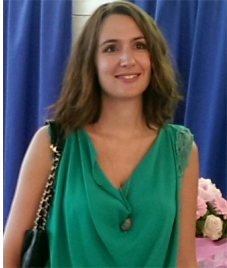


Tout juste agée de trente printemps, Emilie Marchandin expose ses oeuvres dans les salons de la Mairie de Marseille 11/12^{ème} Arrondissement (vernissage le 11 juin 2015). Cette magnifique exposition regroupe 22 tableaux réalisés par l'artiste en un temps record, soit en à peine deux mois. (40 x 70cm x 4cm d'épaisseur).

Magnifique ! était le Mot, le plus entendu parmi un public venu nombreux... Inspirée par l'histoire du Tarot qui remonterait au 17^{ème} Siècle ; inspirée aussi par Marseille et ses principaux Lieux, monuments d'architectures ancienne et modernes.

Exploitant le corps avec sensualité, Emilie donne un sens contemporain en *Abattant* ces 22 Cartes. Un cadeau à la capitale européenne de la culture 2013.



Emilie MARCHANDIN, née en 1983, vit depuis son enfance à Saint Barnabé, un petit village dans les hauteurs de Marseille, où elle a son atelier. Elle a obtenu un Master 2 en Arts Plastiques à Aix-en-Provence. Elle a exploré de nombreuses pistes plastiques, notamment des installations, sur des sujets tels que les génocides, le devoir de mémoire, les interactions entre l'art, le design et la mode. De ses études, elle gardera le besoin d'être actuelle et profonde à la fois.

Lorsqu'elle renoue avec la peinture, elle exploite dans un premier temps le corps. Ce sont des représentations très colorées, influencées à la fois par le Street Art et par la peinture classique. Elle peint à l'acrylique et ajoute parfois d'autres médiums tels que le fusain, les collages, les

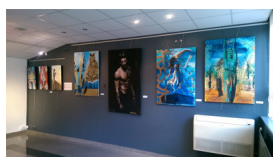
transferts d'images, l'encre de chine, les encres, etc..



A vrai dire, le Tarot de Marseille, n'a pas grand-chose de Marseillais, si ce n'est qu'entre la fin du XVIIème siècle et le milieu du XIX, on ne le trouvait plus que dans la Cité Phocéenne. Parmi les jeux de Tarot « dits de Marseille » c'est celui de Jean Noblet qui apparaît vers 1650, puis celui de Jean Dodal vers 1701 et celui de Nicolas Conver en 1760. Selon une enquête de Philippe Truffaut et de Christophe Poncet pour Arte, le jeu de cartes serait né en Italie du Nord à la Renaissance. Le tarot de Marseille compte 78 Arcanes, composé de 22 Majeurs et 56 Mineures. Dans les Arcades Majeurs on trouve : I. Le bateleur, II. La Papesse, III. L'Impératrice, IV. L'Empereur, V. Le Pape, VI. L'Amoureux, VII. Le Chariot, VIII. La Justice, X. La Roue de la Fortune, XI. La Force, XII. Le Pendu, XIII. Carte sans Nom (ou la Mort), XIV. La Tempérance, XV. Le Diable, XVI. La Maison de Dieu, XVII. L'Etoile, XVIII. La Lune, XIX. Le Soleil, XX. Le Jugement, XXI. Le Monde, XXII. Le Mat. Le Tarot de Marseille est très utilisés par les cartomanciens d'aujourd'hui.

Emilie Marchandin s'est inspirée du Tarot de Marseille, restauré en dernier lieu par les Maitres Cartiers Philippe Camoin et Alexandro Jodorowski.

En revisitant ces œuvres traditionnelles, dans le respect des codes et des couleurs, avec son interprétation, Emilie Marchandin, par sa technique picturale, sa créativité, en fait des oeuvres ésotériques.



Bien de célébrités, auteurs et autres se sont aussi inspirés des tarots de Marseille pour adapter et mettre en scène leurs œuvres, tel le chorégraphe *Jean-Christophe MAILLOT*, des Ballets de MONTE-CARLO dans « *FAUST* »

» qui avait obtenu le prestigieux prix Benois/Moscou 2008.

« On retrouve le Pendu (un danseur est dans sa position), le Mat, le trône de l'Impératrice ou celui de la Justice, ou du Pape. L'ambiance de la carte du Jugement, le Diable bien sûr, avec les Diablotins qui portent des branches fourchues. Les larmes colorées qui tombent du Soleil ou de la Lune. Et la Mort bien évidemment. » extrait de l'article de Caroline Boudet-Lefort (performarts du 5 octobre 2010)

HISTOIRE DU TAROT...

Par *MASHA*, écrivaine...

Le Tarot de Marseille a longtemps été envahi par les Mythes et les Légendes. Il a commencé son voyage avec une ardoise pure, et faisant pas à pas, il a conclu le sens profond des événements d'Antan. L'histoire de feuilles de tarot remonte aux temps anciens de Moïse, qui selon la légende, a apporté les lames de l'Egypte à la Palestine. Mais nos lames ont été faites dans le temple de Thot, le dieu égyptien antique de la sagesse et de la connaissance, un constructeur de grandes pyramides, qui possédait une doctrine sacrée, l'héritage de la civilisation perdue d'Arctis/Atlantis. Il était le médiateur entre les dieux et les hommes. Sur une petite plaque d'émeraude, il est sculpté toute la sagesse de l'Univers de l'ancienne langue de l'Atlantide. On considère, que le système de Tarot, provient de 78 plaques d'or, les pages du livre écrit par Thot-Hermès. La déesse Isis, la fille de Thot, la grande prêtresse de la magie les gardait pour nous. Dans les légendes de l'Ordre hermétique mentionné, les 22 Arcanes Majeures du Tarot étaient comme des images sur les murs des 22 chambres du temple de Thot, où ses élèves ont été initiés aux mystères sacrés.



La Table d'émeraude (*Tabula Smaragdina* en latin)

"Visita Interiora Terrae Rectificando Invenies Occultum Lapidem." « Ce qui est en bas est comme ce qui est en haut, et ce qui est en haut est comme ce qui est en bas ».

22 Peintures murales représentant les différents états de vie. Les Arcanes Majeurs du Tarot sont leur image de miroir, qui reflète la sagesse antique. L'âge pervertissant la connaissance peut-être, c'est l'ancien Tarot de Marseille qui reflète plus fidèlement la 22^{ème} Ebullition Cube Toth. L'ancien Tarot de Marseille est étroitement lié à l'amélioration de la Kabbale et de l'Occultisme Mystique.

La valeur et la signification de l'image des lames du tarot de Marseille constamment améliorées ont voyagé à travers le temps et l'espace. Voilà pourquoi ils portent la connaissance secrète, non seulement liée à l'occulte, mais à l'alchimie, l'astrologie et la psychologie.

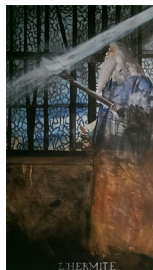
L'Ancien Tarot de Marseille se compose de deux ponts, 22 Arcanes majeurs et 56 arcanes mineures. En outre, le Tarot a un conducteur sans numéro. Un zéro qui s'expose au parcours de la transformation qui voyage autour des Arcanes. Les anciennes Arcanes du Tarot de Marseille tracent leur appartenance aux éléments de notre planète: les Pentacles - la terre, les coups - l'eau, les Baguettes - le feu, Les épées - l'air.

Mais aujourd'hui, nous parlons des 22 alambics de Thot, les 22 Arcanes majeurs du tarot de Marseille. Chacun d'eux est associé à une forme de pensée assez simple, courte phrase clé, à la manière astrologique, qui vous permet de tourner la lame dans un caractère vif, la

personnalité intégrée. Mais tous ensemble, les Arcanes sont une chaîne de nos réincarnations, un chemin long et tortueux de l'âme, une mémoire collective de l'Antiquité. Le Tarot de Marseille est un point de repère dans la forêt sombre des symboles. Ce sont des images, pas des mots que voulait transmettre aux générations futures, l'ancienne communauté. Et devenant libres des entraves de la parole, nous pouvons donc éveiller le troisième Œil !

Au début du Moyen Âge, Tarots et Runes ont été interdits à plusieurs reprises par différents décrets royaux. Les jeux de cartes ont été également interdits. Par conséquent, les lames n'ont commencé à se répandre en Europe que depuis Gutenberg, qui, dans le 15ème siècle a inventé la presse d'impression. Bien que les rois eux-mêmes aient commencé à fabriquer des lames beaucoup plus tôt. Le Tarot de Marseille, est venu de l'Italie avec le tempérament italien. Il est d'abord mentionné par Papus, un occultiste connu, dans son livre Gypsy tarot en 1889. Plus tard, Paul Martin, publie sous ce nom ses lames d'enquête, techniques et méthodes de divination ainsi que des exemples de mises en page de lames. Mais la première date de la publication d'une presse d'imprimerie est le Tarot de Marseille en 1650 à Paris. C'était un jeu de cartes de Jean Noblet et Jacques Viéville. Plus tard, Jean Dodal, Pierre Madenie, Jean-Pierre Payen, François Tourcaty ont sorti leur propre jeu de cartes. Et en 1760 à Marseille, a commencé la production de masse du Tarot, qui fit grand profit à la ville. La production de masse est associée avec le nom de Nicolas Conver. Grâce à lui, le Tarot de Marseille a gagné la plus grande gloire. Il a parlé de Papus et, avec sa main lumière, apparut le titre « le Tarot de Marseille ». Les lames comme si elles descendaient des vitraux de cathédrales : pures, lumineux et symboliques. Le graphique du Tarot de Marseille, que l'on utilise aujourd'hui, n'a pas changé depuis le 18ème siècle.

"Il vaut mieux voir une fois... qu'entendre cent fois" dit le proverbe.



La richesse du Tarot réside dans le dessin. Les 22 Arcanes majeurs (en latin Arcanum=la misterie) constituent un ordre spécifique, symbolisant les étapes successives du laboratoire alchimique (En latin Labora=travail, Ora-=prier). Ainsi, les prières offertes au Cosmos, l'image du cyclisme et l'éternel retour, constituent le livre muet de Thot. Et ce livre ne parle qu'à ceux qui sont prêts à entendre ses messages.

Les siècles passent, les tendances sont en train de changer, mais le Tarot continue de vivre ! Ce témoin silencieux de l'histoire, est considéré comme une source supérieure de lumière qui peut dissiper l'obscurité la plus épaisse. Avec l'avènement de l'Âge des Lumières, les gens se sont refusés à la méditation et ont cessé d'implorer le silence, qui est nécessaire pour l'entrée dans les mondes parallèles. Vitesse effrénée, bruit, pollution, nous empêchent d'entrer en contact avec d'autres dimensions. Par conséquent, les lames nous aident à installer l'antenne psychique, capable de percevoir la voix du Cosmos.

Elles sont la clé philosophique, qui nous aide à connaître et à comprendre leur place parmi les mondes visibles et invisibles. Les Égrégors puissants, la puissance de la pensée, sont capables de dire beaucoup de choses à l'homme, prêt aux plus grands sacrifices pour rendre le monde « Saint », car L'espace a la capacité de mener une personne à la liberté.

Les Réflexions sur les arcanes du Tarot aident la personne à regagner la perte de connexion avec des puissances plus élevées, et à se débarrasser des chaînes qui le lient avec des forces plus inférieures. Car nous sommes tous les enfants du monde inépuisable d'étoiles.

Nous retournons à nos rêves, à un niveau qui est au-delà de notre conscience, afin de respirer profondément. Les personnages de Tarot se précipitent dans nos rêves, Ils puisent dans nos esprits, terre magique lointaine, mais en même temps toute proche.

Et nous faisons de plus en plus des mesures sur les pierres de notre grande ville, qui nous relie à embrasser la couleur bleue. Nous sommes ses mythes, contes, légendes, comédies, drames, des peintures, des événements historiques, sa matière et son esprit. Nous sommes ses sentiments, son intuition, ses pensées.

Dans le domaine du Tarot de Marseille règnent les trois couleurs primaires: bleu, jaune, rouge. Toutes les autres couleurs sont obtenues par mélange de ces trois bases. Mais Toutes les couleurs obtenues par la connexion divine, tirent dans notre perception du Char, glissant sur un arc en ciel en nous invitant à un autre monde. Nous naviguons sur la couleur du ciel et de la mer, la couleur des hauteurs et des profondeurs, la couleur de la constance, de la dévotion, de la perfection du monde. La couleur nous rend les images et les visions et nous nous fondons

dans le flux ancien de la vérité : la couleur est la lumière, vague vibrante qui peint les sentiments...c'est la langue de nos Ancêtres. Nous vous invitons à scruter et à ouvrir la porte sur une autre dimension.

Pendant plusieurs siècles, les prêtres ont utilisé le Tarot pour trouver des réponses aux questions les plus importantes. Aucune lame ne tombe jamais accidentellement d'un jeu de cartes. Ceci est la réponse qui glisse, hors de notre profondeur, comme une épée de son fourreau. Par conséquent, sans exception, les prêtres rêvent de la plate-forme de cartes parfaites, sans distorsion et sans fioriture. La hausse rapide de l'intérêt dans le Tarot est venue au 18ème siècle, le temps de la restauration des Templiers. Le Comte de Cagliostro voyage autour du monde, en laissant derrière lui l'Âme de la lame. La compilation des prédictions devenant la mode jusqu'à Marseille ; s'établit alors en masse la production de jeux de cartes.

Depuis lors, le Tarot de Marseille réimprimé de nombreuses fois, les détails améliorés, néanmoins, il est resté inchangé. Mais les anciennes traditions n'ont perdu ni un seul rayon de soleil, ni un fil d'argent lunaire, ni un goût de source.

Le Tarot de Marseille a finalement été mis en pratique par Paul Marteau, qui a publié en 1930 "L'ancien Tarot de Marseille", basé sur une variante de Nicolas Conver. Et cette variante, à son tour, a servi de mise en forme pour la restauration du Tarot de Marseille, par Alexandro Jodorowsky et Philippe Camoin. Donc, le fil sacré étendait le Tarot Visconti jusqu'à nos jours. Jodorowsky n'a fait aucun petit effort pour ramener leurs lames aux âmes originales. Mais chaque artiste est un créateur, capable de nous donner par sa brosse, le regard plus profond dans le mystère, original ou moderne, traditionnel ou créatif.

Emilie Marchandin a voulu honorer cette appellation en recréant le jeu et en intégrant dans Arcane Majeur, la ville de Marseille. À travers ces 22 lames chargées d'histoire et de symboles, celui qui les étudie fait ce qu'on appelle un chemin initiatique : il évolue en même temps que les lames. L'artiste n'a pas cherché à les reproduire à l'identique, ni à y intégrer tous les symboles cachés du tarot, mais plutôt à exprimer le sens de chaque lame et ce qu'elle en ressent par un procédé pictural. Elle vous explique en partie à la fois son interprétation et le sens des lames, ainsi que les raisons de ses choix sur les symboles de Marseille qu'elle y a intégrés.

Pierre ROTOLO