

Événement majeur pour l'art contemporain de la rentrée, la douzième Biennale de Lyon a ouvert ses portes au public le 12 septembre.

Les deux jours précédents ont été réservés aux professionnels et à la presse avec notamment, le 11 septembre, la présence de France Culture qui programmat *les Matins* avec Marc Voinchet et l'émission de Caroline Brouet *la Grande Table*, en direct de la Sucrière, quartier général de la Biennale.



On compte plus de 150 biennales dans le monde. Celle de Lyon se distingue par le choix de commissaires de haut niveau, par l'implication de nombreux acteurs institutionnels et privés et par son dynamisme. Comparable pour son importance à la Documenta de Kassel ou à la biennale de Sao Paulo, toutes deux beaucoup plus anciennes, on y rencontre les travaux d'artistes en devenir, dont l'expérimentation est filtrée par les commissaires pour donner une image des tendances de l'art le plus actuel.



Les artistes ont travaillé avec les enseignants de l'école pour créer des œuvres qui racontent les



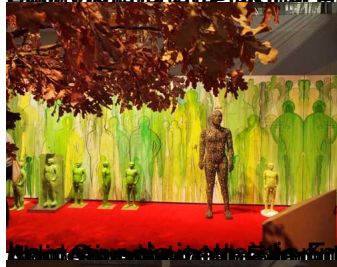
Les formes et les couleurs sont utilisées pour raconter des histoires et pour créer des œuvres qui



Les artistes ont travaillé avec les enseignants de l'école pour créer des œuvres qui racontent les



Présentation de l'exposition 'Les arts de la vie' au Grand Palais de Lyon, le 28 septembre 2013.



Les artistes ont travaillé avec les enseignants de l'école pour créer des œuvres qui racontent les



Les artistes ont travaillé avec les enseignants de l'école pour créer des œuvres qui racontent les



Les artistes ont travaillé avec les enseignants de l'école pour créer des œuvres qui racontent les



de figuration narrative, sa présence pouvait être absente de cette biennale d'autant



Geo présente une série de photos *My Mummy Was Beautiful* (2004) et



présenté par le collectif de jeunes artistes chinois Zhang, Ding



de l'artiste japonais Takashi Murakami, qui a travaillé sur ce projet



Christian Depardieu